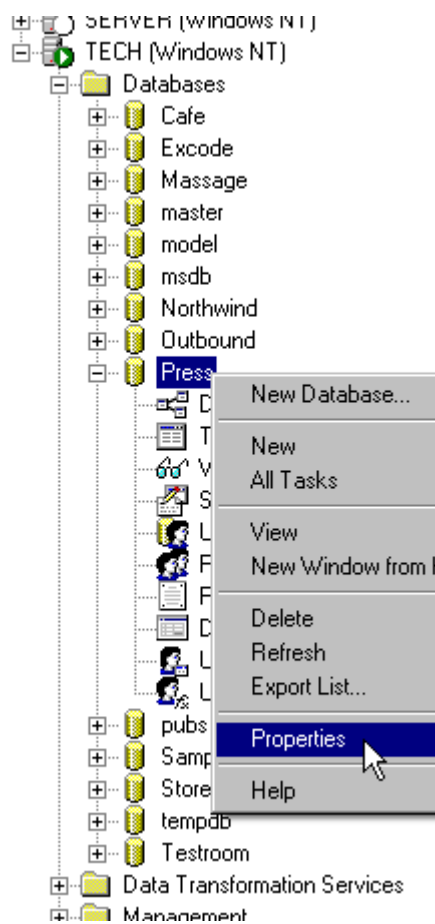


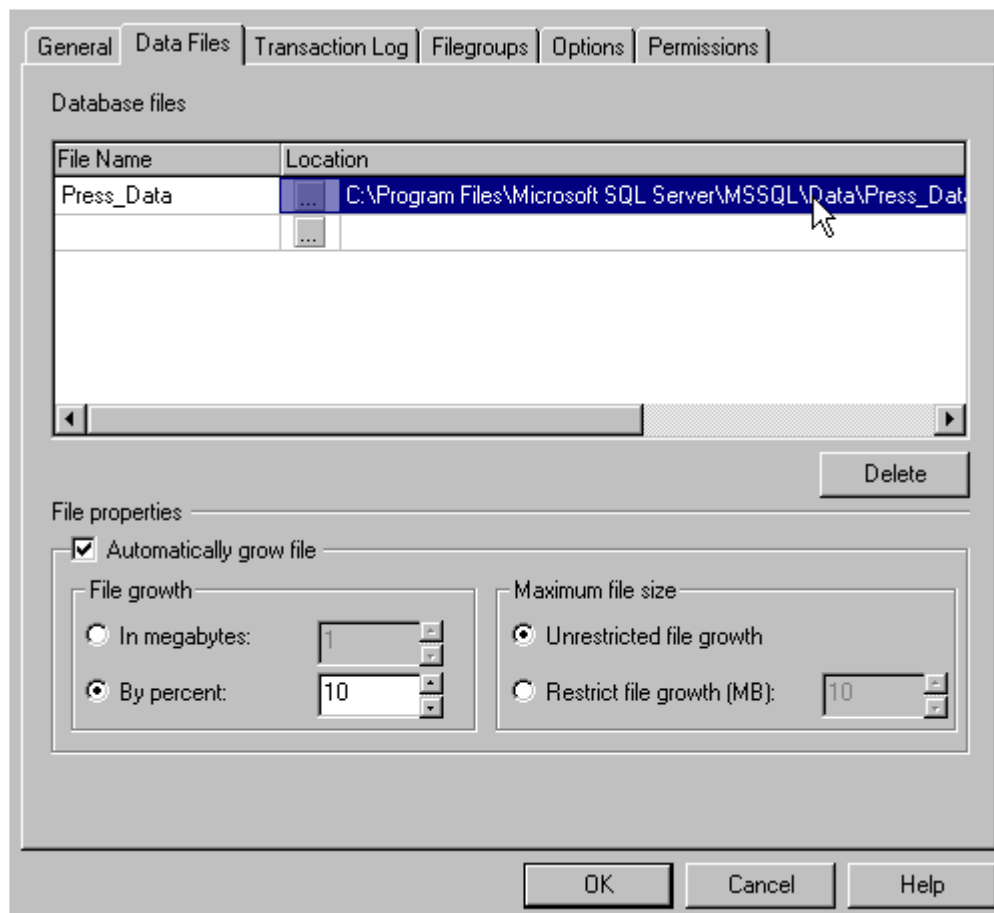
วิธีการ Backup Database ของ SQL Server



1. ดับเบิลคลิกที่ Enterprise Manager
2. เลือกที่ Database ที่ต้องการ Backup ข้อมูล และคลิกขวาเพื่อดู Properties ที่เก็บข้อมูล



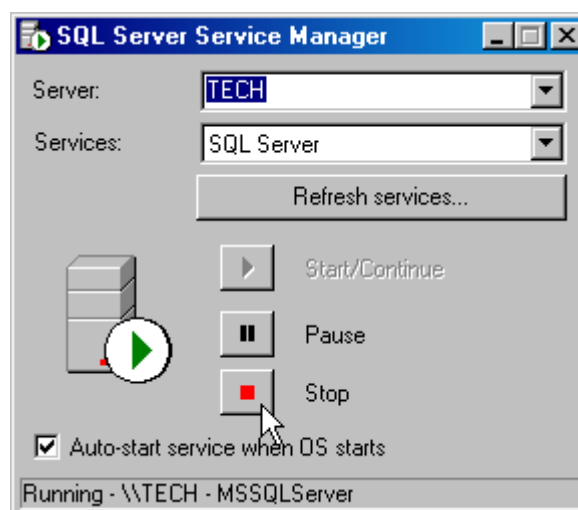
3. แล้วคลิกที่เก็บของฐานข้อมูลที่ Data Files แล้ว ตรวจสอบฐานข้อมูลที่ Location ว่า Database File เก็บไว้ที่ใด



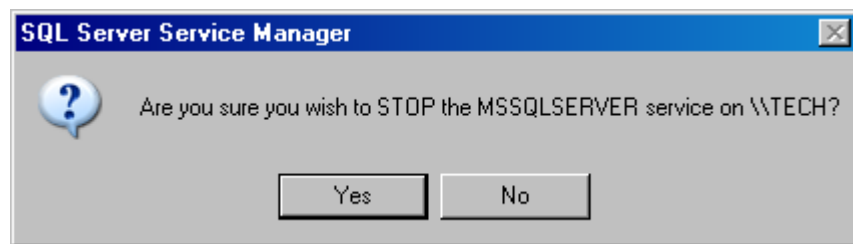
ในตัวอย่างจะอยู่ที่ **c:\Program File\Microsoft SQL Server\Data**

โดย File ข้อมูลที่จะ Backup จะมีอยู่ 2 File ที่มีนามสกุล .MDF และ .LDF

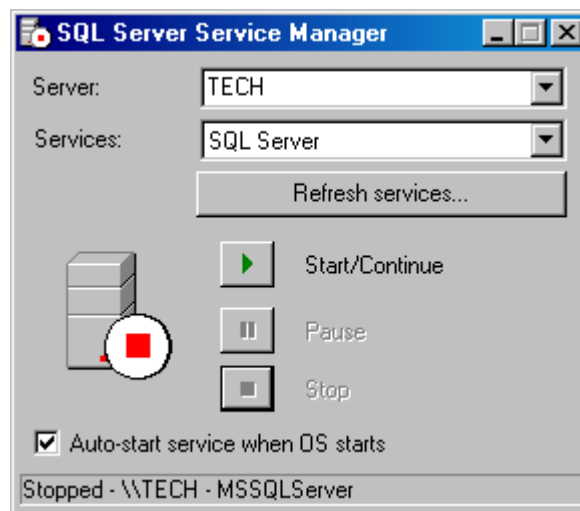
5. ทำการ Stop Databases โดยการดับคลิกที่  ที่ Task bar ด้านล่างขวามือ



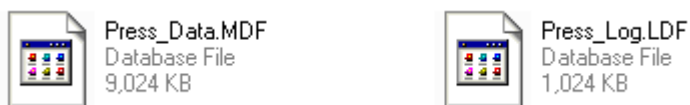
6. ทำการ Stop Database Service



กดที่ปุ่ม Yes

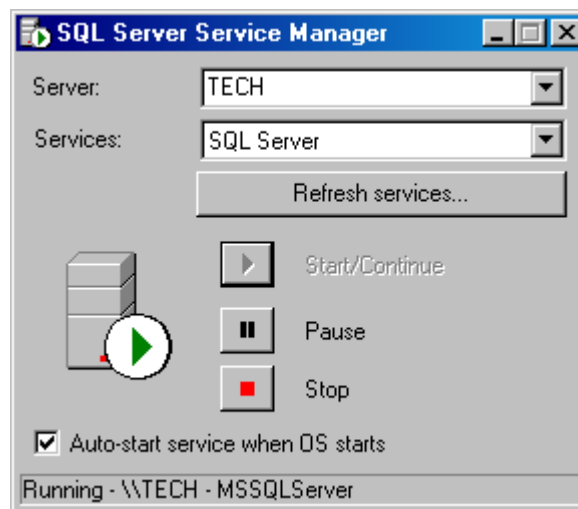
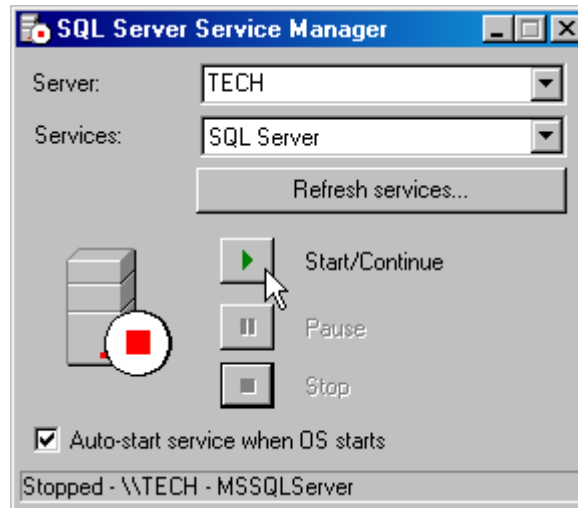


7. เสร็จให้ทำการ copy File .MDF และ .LDF



ทั้ง 2 File เก็บไว้ที่เครื่องอื่นหรือ Device ที่ต้องการเพื่อเป็นการ Backup ข้อมูล

8. หลังจากที่ Copy เสร็จแล้วให้ทำการ Start Database Service ให้เหมือนเดิมก็จะเป็นการเริ่มการสำรองข้อมูล

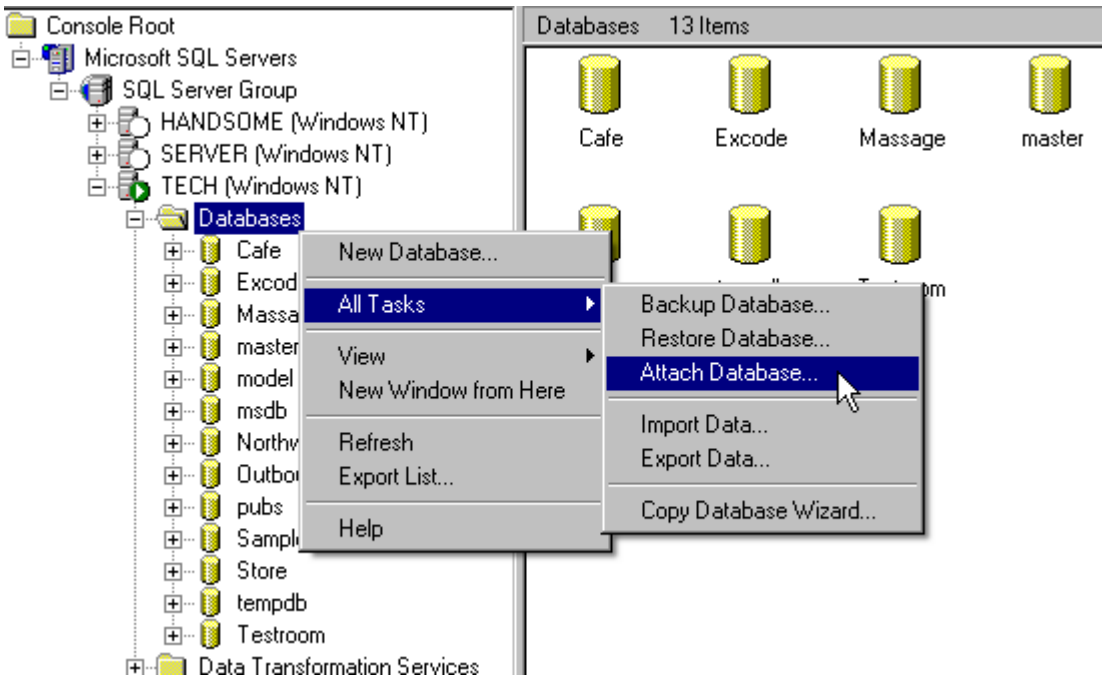


วิธีการ Restore Database ของ SQL Server ที่ทำการ Backup ไว้

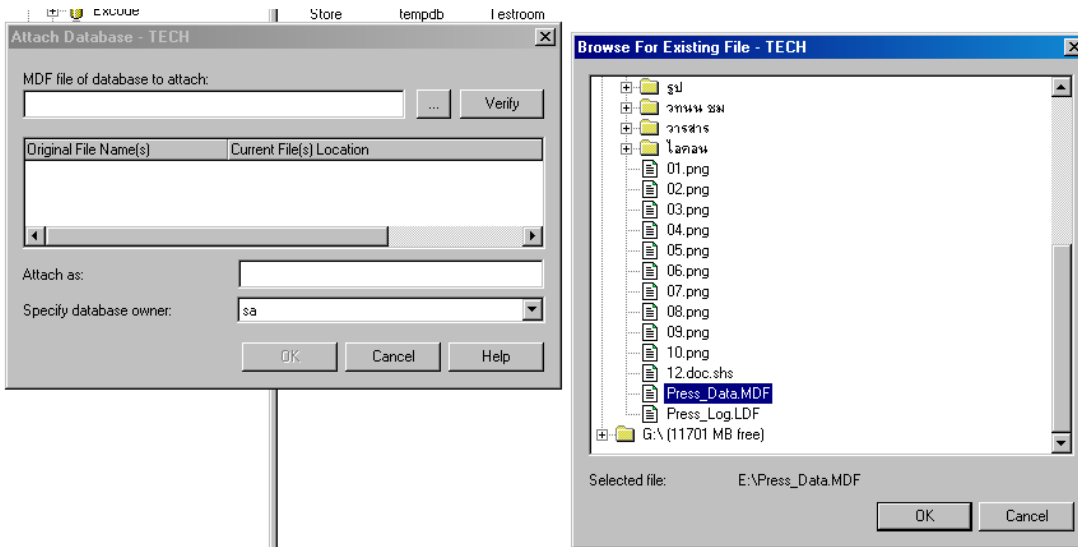


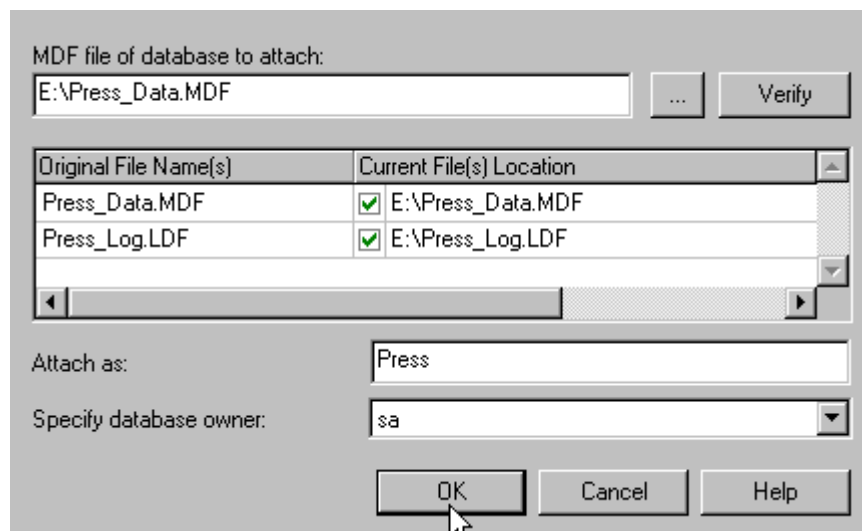
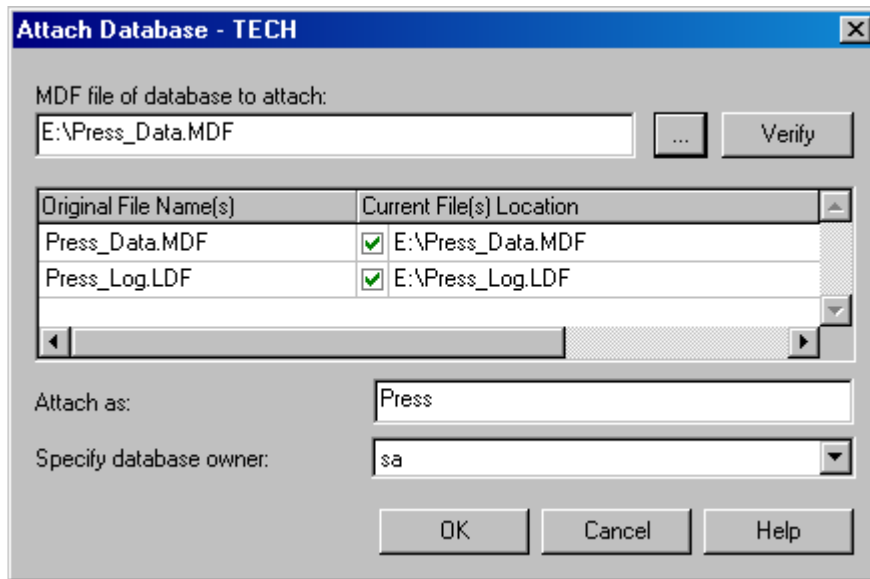
1. ดับเบิลคลิกที่ Enterprise Manager

2. เอา Mouse คลิกขวาเลือกที่ Databases แล้วเลือกที่ All Tasks แล้วเลือกที่ Attach Database เพื่อทำการ Attach Databases ใหม่



3. คลิกที่ [...] เพื่อทำการเลือก File ที่เก็บ (Backup) ไว้ข้างต้น โดยเลือก File ที่มีนามสกุล .MDF เช่น **Press_Data.MDF**





4. กดปุ่ม OK เพื่อทำการ Attach Databases ที่สำรองไว้มาใช้งาน